



Avec le soutien de la région



EMPLOI 2014

La poursuite de carrière des docteurs récemment diplômés en Île-de-France

2ème édition

SYNTHÈSE DES PRINCIPAUX RESULTATS DE L'ENQUÊTE

En partenariat avec





POPULATION

L'édition 2014 de l'enquête Emploi a été diffusée auprès de 2 462 docteurs ayant soutenu leur thèse entre le 1^{er} janvier et le 31 décembre 2013 (les « docteurs 2013 ») au sein de huit établissements de ParisTech¹, des établissements de Université Paris-Est², de l'Université Pierre et Marie Curie, de trois établissements de Sorbonne Paris Cité³, et à l'Université Paris-Sud. Cela représente environ 20% des docteurs diplômés en France chaque année et 57% des docteurs diplômés chaque année en Île-de-France. Les docteurs diplômés entre le 1^{er} septembre et le 31 décembre 2012 enquêtés lors de la précédente édition (les « docteurs 2012 ») ont par ailleurs été réenquêtés afin de réaliser un suivi de cohorte.

QUI SONT LES DOCTEURS 2013 ?

La population des docteurs 2013 se distingue essentiellement de la population des docteurs 2012 par les domaines de recherche qu'elle représente. De ce point de vue, les docteurs en Sciences Humaines et en Sciences Sociales (12%) sont mieux représentés que dans l'édition précédente (8%) mais restent sous-représentés par rapport à l'ensemble des docteurs diplômés chaque année en France (37%) dans ces domaines.⁴

Cette année par ailleurs, nous nous sommes intéressés plus spécifiquement d'une part aux docteurs qui se considèrent en post-doctorat et d'autre part à ceux ayant commencé leur doctorat dans le cadre d'une reprise de leurs études supérieures (formation tout au long de la vie, voire focus dans la dernière partie de ce rapport).





QUELS SONT LES PRINCIPAUX RESULTATS EN MATIERE DE POURSUITE DE CARRIERE DES DOCTEURS ?

- ◆ **Le taux d'emploi des docteurs récemment diplômés est de 81%**, stable par rapport à la précédente édition de l'enquête.
- ◆ **78% des docteurs 2013 dans le secteur privé (à but lucratif) sont en EDI contre 21% dans le secteur public.**

Le taux d'emploi des docteurs 2013 au printemps 2014 est de 81% (dont 2% de docteurs de créateurs d'entreprise). L'indices du taux d'emploi par rapport à la population des docteurs enquêtés en 2012 (les « docteurs 2012 ») vaut 1.001 ce qui indique qu'à répartition des domaines de recherche équivalents, la situation des docteurs 2013 au printemps 2014 est comparable à celle des docteurs 2012 au printemps 2013 en matière de taux d'emploi.

- ◆ **58% des docteurs 2013 en emploi au printemps 2014 travaillent dans la recherche publique et 21% en R&D dans le secteur privé.**

L'indice du taux d'emploi dans la recherche publique est de 0.97 et celui de la Recherche et Développement dans les entreprises de 0.99, ce qui indique de faibles variations en matière de secteur d'activité d'emploi des docteurs récemment diplômés par rapport à la précédente édition.

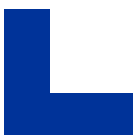
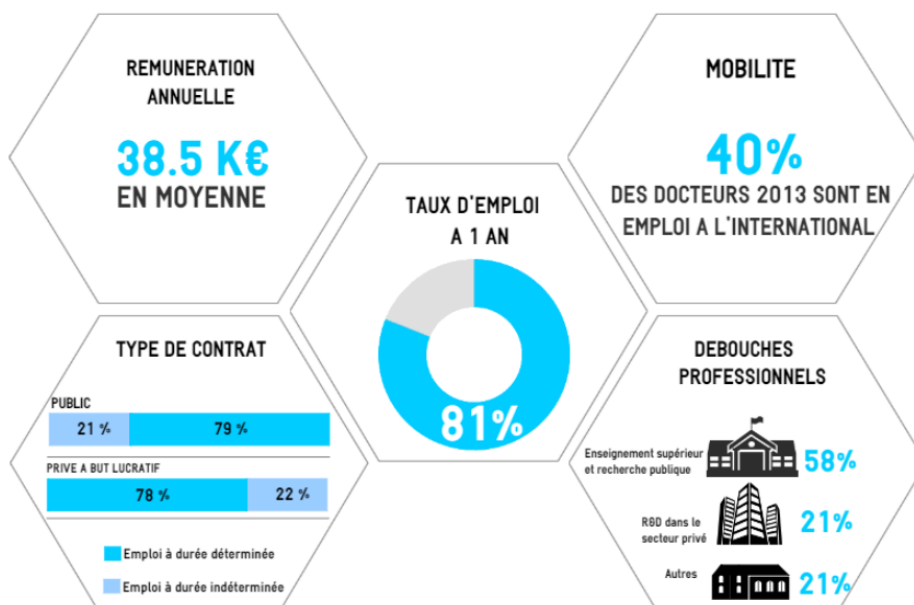
L'indice du taux d'EDI dans le secteur public par rapport à l'édition précédente est de 0.7, ce qui indique une baisse notable de la part des docteurs en EDI dans ce secteur qui ne peut s'expliquer par les différences entre les deux populations enquêtées en matière de domaines de recherche. L'indice du taux d'EDI dans le secteur privé est lui de 1.08, ce qui indique une hausse de la part des EDI dans ce secteur.

- ◆ **La rémunération des docteurs 2013 au printemps 2014 s'établit à 38.5 k€ en moyenne par an.**

L'indice des salaires s'établit à 0.99, ce qui traduit une stabilité par rapport à la population des docteurs 2012.

- ◆ **40% des docteurs 2013 sont en emploi à l'international**

Cela représente une hausse par rapport à la population des docteurs 2012 au printemps 2013 (indice du taux d'emploi à l'international : 1.1). De manière concomitante, la part des docteurs de nationalité étrangère en emploi en France a diminué (43%, indice : 0.8)



QUELS SONT LES PRINCIPAUX RESULTATS EN MATIERE DE POURSUITE DE CARRIERE DES DOCTEURS ?

- ◆ **64% des docteurs avaient un projet professionnel défini au moment de la soutenance.**
- ◆ **La satisfaction globale des docteurs 2013 reste élevée à 79%.**

Par rapport à l'année précédente, cela représente une baisse qui ne peut pas s'expliquer par les caractéristiques de la population en matière de domaines de recherche (indice : 0.84).

- ◆ **Les docteurs ayant défini un projet professionnel au moment de leur soutenance sont plus fréquemment « très satisfaits » de leur situation professionnelle que les autres.**

En effet, 34% des docteurs ayant défini un projet professionnel au moment de la soutenance se déclarent très satisfaits de leur situation, contre 19% pour ceux qui n'avaient pas défini de projet professionnel (test du Chi2, $p < 0.01$).

Les docteurs 2013 se déclarent pour 79% d'entre eux satisfaits voire très satisfaits de leur situation professionnelle. Cela représente une baisse par rapport à la population des docteurs 2012 (indice : 0.95). Cela fait écho à la diminution des docteurs 2013 ayant un projet professionnel défini au moment de leur soutenance et à l'impact de ce paramètre sur leur satisfaction ultérieure.

- ◆ **La part des docteurs 2012 en recherche d'emploi au printemps 2014 a diminué de moitié par rapport au printemps 2013, et leur taux d'EDI dans le secteur public a augmenté de 6% par rapport à l'année précédente.**

On compte désormais 8% de docteurs en recherche d'emploi dans la population des docteurs 2012 enquêtés au printemps 2014 (contre 16% au printemps 2013) et 35% de docteurs en EDI dans le secteur public (contre 29% au printemps 2013).



Ceux qui avaient un projet professionnel défini au moment de la soutenance sont plus fréquemment

"TRES SATISFAITS"

de leur situation professionnelle par rapport aux autres.



DES PROJETS PROFESSIONNELS DIFFERENTS SELON LE DOMAINE DE RECHERCHE

Cette année, en plus d'une analyse ciblée sur les indicateurs de référence usuels présentés dans le paragraphe précédent, nous avons souhaité nous interroger de manière plus approfondie sur la question de l'influence du domaine de recherche sur la poursuite de carrière des docteurs.

Cette analyse thématique sur la question du domaine de recherche a permis de montrer qu'il existe bien un certain nombre de différences entre les domaines de recherche en matière de caractéristiques de la population (genre, nationalité, âge, etc.). Toutefois, il est difficile d'en déterminer clairement les raisons et les conséquences.

En revanche, lorsque l'on s'intéresse aux projets professionnels au moment de la soutenance et aux débouchés réels des docteurs peu de temps après, on obtient une cartographie des domaines de recherche beaucoup plus claire et, par construction, directement interprétable. Ce croisement projet/débouché nous semble donc être la clé la plus pertinente pour analyser la poursuite de carrière des docteurs en fonction de leur domaine de recherche.

1 - AgroParisTech, Arts et Métiers ParisTech, Chimie ParisTech, Ecole des Ponts ParisTech, Ecole Polytechnique, ENSTA ParisTech, Institut d'Optique Graduate School et Telecom ParisTech

2 - <http://www.univ-paris-est.fr/fr/membres-d-uepe/document-1.html>

3 - Paris Descartes, Institut d'Etudes Politiques de Paris, Institut de Physique du Globe de Paris

4 - MESR (2013) L'état de l'emploi scientifique en France. Rapport de la Direction générale pour l'enseignement supérieur et l'insertion professionnelle et de la Direction générale pour la recherche et l'innovation. <http://www.enseignementsup-recherche.gouv.fr/cid72997/l-etat-emploi-scientifique-france.html>

5 - Les indices présentés dans cette étude permettent de comparer la situation des docteurs 2013 au printemps 2014 à celle des docteurs 2012 au printemps 2013 en tenant compte des différences entre les deux populations en matière de distribution des domaines de recherche. Un indice égal à 1 signifie qu'à répartition de domaines de recherche comparables, les deux populations ont des résultats similaires, un indice supérieur à 1 signifie qu'à domaines de recherche comparables, la valeur concernée dans la population des docteurs 2013 est supérieure à celle de la population de référence (les docteurs 2012 enquêtés lors de la précédente édition), un indice inférieur à 1 signifie qu'à domaines de recherche comparable, la valeur concernée est inférieure à celle de la population de référence.

